

Государственное бюджетное общеобразовательное учреждение
Самарской области средняя общеобразовательная школа №1 п.г.т. Суходол
муниципального района Сергиевский Самарской области
структурного подразделения – детского сада «Аленушка»

СОГЛАСОВАНО

Управляющим советом ГБОУ
СОШ № 1 п.г.т. Суходол
м. р. Сергиевский Самарской области
Протокол № 4 от 12.04.2024г

УТВЕРЖДЕН

Приказом директора ГБОУ
СОШ № 1 п.г.т.Суходол
м.р. Сергиевский Самарской области
Приказ № 64-од от 10.04.2024г

Отчет о результатах самообследования

ГБОУ СОШ №1 п.г.т. Суходол
структурного подразделения – детского сада «Аленушка»
за **2023** год

Аналитическая часть

I. Общие сведения об образовательной организации

| | |
|--|--|
| Наименование образовательной организации | Государственное бюджетное общеобразовательное учреждение Самарской области средняя общеобразовательная школа №1 п.г.т. Суходол муниципальное района Сергиевский Самарской области структурное подразделение – детский сад «Аленушка» |
| Директор школы | Соломонова Татьяна Владимировна |
| Руководитель СП детский сад | Екамасова Елена Викторовна |
| Юридический адрес организации | 446552, Самарская область, Сергиевский район, п.г.т. Суходол, улица Пушкина, д.2 |
| Фактический адрес | 446552, Самарская область, Сергиевский район, п.г.т. Суходол, улица Школьная, д. 16 |
| Телефон, факс | 8(846)5527055 |
| Адрес электронной почты | so_su.doo_alenushka_school1_sdol@samara.edu.ru |
| Учредитель | Северное управление Министерства образования и науки Самарской области |
| Дата создания | 17.02.1975 г. |
| Лицензия | 16 февраля 2015 №5565 |

Учреждение построено по типовому проекту и расположено в типовом кирпичном 2-х этажном здании, площадь помещений составляет 1645,1 кв. м. Техническое состояние здания соответствует санитарным нормам. Имеются все виды благоустройства (водопровод, центральное отопление, канализация), находящиеся в удовлетворительном состоянии.

Режим работы учреждения представляет собой: годовой цикл: с сентября по май – проведение непосредственно образовательной деятельности (занятия) с воспитанниками; с июня по август – летне-оздоровительная работа.

Проектная мощность: 259

Реальная наполняемость: 192

Режим работы: 5 дней в неделю с 7-00 до 19-00

На первом этаже расположены: медицинский блок, включающий: медицинский кабинет и изолятор; пищеблок, кабинет завхоза, прачечная, кабинет руководителя СП, спортивный зал, 5 групповых помещений. На втором этаже размещаются: 4 групповых помещений, методический кабинет, кабинет педагога-психолога, музей русского быта «Русская изба», музыкальный зал, кабинет педагога дополнительного образования, кабинет делопроизводителя, кабинет музыкального руководителя.

На территории размещены складские и подсобные помещения.

Групповые помещения изолированы и имеют эвакуационные выходы. В 5 группах имеются спальни и необходимый набор помещений: буфетная, раздевалка, игровая, туалет. В других 4 групповых помещениях спальни не предусмотрены, дети спят на раскладушках, в данных группах имеется дополнительно помещение для хранения раскладушек.

В непосредственной близости расположены двухэтажные и пятиэтажные дома, детская площадка, проезжая дорога. Структурное подразделение находится в центре поселка среди жилых домов, но все это не мешает быть детскому саду ухоженным, зеленым, благоустроенным.

По всему периметру территории, вдоль изгороди растут взрослые и молодые деревья и кустарники (березы, ясени, карагачи, тополя), что служит зеленым щитом от вредного воздействия автомобильной дороги.

Расположение структурного подразделения является достаточно благоприятным, т.к. учреждение находится в центральной части поселка. В его окружении достаточное количество учреждений образования, здравоохранения, спорта, условия которых могут использоваться педагогами структурного подразделения для решения разнообразных задач развития воспитанников.

Стратегическое управление осуществляет руководитель СП Екамасова Елена Викторовна, совместно с Советом трудового коллектива. На этом уровне решаются принципиальные по важности вопросы в жизнедеятельности СП: разработка перспектив развития учреждения, определение основных путей достижения избранных целей.

Гласность и открытость работы СП обеспечивается государственно - общественным управлением. Тактическое управление находится в компетенции Совета педагогов и родительского комитета.

Отношения между СП- детским садом «Аленушка» и Учредителем определяются действующим законодательством РФ, нормативно-правовыми документами органов государственной власти, Уставом. Устав утвержден приказом министерства образования и науки Самарской области от 3.11.2011г. №404-од Самарской области. Отношения СП с родителями (законными представителями) воспитанников регулируются в порядке, установленном Законом РФ «Об образовании в Российской Федерации» и Уставом. Локальные акты, являющиеся неотъемлемой частью Устава, определяют уровень взаимоотношений всех субъектов образовательных отношений: дети–родители–педагоги.

Цель: способствовать всестороннему и гармоничному развитию личности, владеющей ключевыми компетенциями и готовой к получению дальнейшего образования.

Стратегические цели детского сада на отчетный период:

создание адаптированного дошкольного учреждения, работа в котором будет строиться с учетом требований ФГОС ДО, а так же индивидуальных особенностей и возможностей каждого ребенка, в том числе и детей, имеющих нарушения речи;

- целостность учебно-воспитательной системы, отвечающей ФГОС ДО и особенностями учреждения;
- качественное обновление системы общественного и семейного воспитания детей раннего и дошкольного возраста;
- введение вариативных систем оздоровления и практических форм приобщения детей к здоровому образу жизни;

- пропагандированное своей деятельности;
- расширение сферы образовательных услуг;
- обеспечение социальной защиты воспитанников и работников образования;
- дальнейшее укрепление материально-технической базы дошкольного учреждения.

Задачи:

- 1) Укрепление физических навыков воспитанников через интеграцию физкультурных и оздоровительных мероприятий.
- 2) Развивать интеллектуальные способности детей в процессе познавательной деятельности и вовлечения дошкольников в научно-техническое творчество.
- 3) Формирование основ гражданственности и культурной идентичности дошкольников доступными средствами и формами работы.
- 4) Повышение уровня коммуникативной компетентности педагогов с целью вовлечения родителей воспитанников в образовательный процесс детского сада.

II. Система управления организации

Управление СП-детским садом осуществляется в соответствии с действующим законодательством и уставом.

Управление СП-детским садом строится на принципах единоначалия и коллегиальности. Коллегиальными органами управления являются: управляющий совет, педагогический совет, общее собрание работников. Единоличным исполнительным органом является директор школы.

Структура образовательного учреждения и система его управления.

| | |
|--|--|
| Распределение административных обязанностей в педагогическом коллективе | <p>В аппарат управления дошкольного образовательного учреждения входят:</p> <ul style="list-style-type: none"> • Директор ГБОУ СОШ № 1 п.г.т. Суходол - управление СП – д/с • Руководитель структурным подразделением – детский сад - управление СП – д/с; • старший воспитатель ведет контрольно-аналитическую деятельность по мониторингу качества образования и здоровье сбережение детей; • заведующий хозяйством - ведет качественное обеспечение материально-технической базы в полном соответствии с целями и задачами детского сада; |
| Основные формы координации деятельности аппарата управления образовательного учреждения. | <p>Основными формами координации деятельности аппарата управления являются:</p> <ul style="list-style-type: none"> • общее собрание трудового коллектива; • педагогический совет; • управляющий совет; • родительский комитет; |

| | |
|--|---|
| <p>Организационная структура системы управления, организация методической работы в педагогическом коллективе</p> | <p>Структура управления образовательным процессом СП- д/с:</p> <ul style="list-style-type: none"> • руководитель СП –д/с; • старший воспитатель ; • медсестра; • воспитатели; • заведующий хозяйством; • младший обслуживающий персонал; • дети; • родители. |
| <p>Организационная структура системы управления, где показаны все субъекты управления.</p> | <p>Непосредственное управление СП- д/с осуществляет СУ МОНСО. Также активное влияние на деятельность детского сада оказывают Профсоюз работников образования</p> <p>В состав органов самоуправления детского сада входят:</p> <ul style="list-style-type: none"> • общее собрание; • совет педагогов; • родительский комитет; <p>Руководит образовательным учреждением – Екамасова Е.В., образование высшее. Руководство дошкольным образовательным учреждением регламентируется нормативно - правовыми и локальными документами.</p> <ul style="list-style-type: none"> • Федеральным законом «Об образовании в Российской Федерации». • Федеральным законом «Об основных гарантиях прав ребенка Российской Федерации». • Конвенцией ООН о правах ребенка. • Санитарно - эпидемиологическими правилами и нормативами для ДОУ. |

Структура и система управления соответствуют специфике деятельности структурного подразделения -детского сада.

III. Оценка образовательной деятельности

Образовательная деятельность в Детском саду организована в соответствии с Федеральным законом от 29.12.2012 № 273-ФЗ «Об образовании в Российской Федерации», ФГОС дошкольного образования, СанПиН 2.4.1.3049-13 «Санитарно-эпидемиологические требования к устройству, содержанию и организации режима работы дошкольных образовательных организаций».

Образовательная деятельность ведется на основании утвержденной основной образовательной программы дошкольного образования, которая составлена в соответствии с ФГОС дошкольного образования и ФОП, санитарно-эпидемиологическими правилами и нормативами, с учетом недельной нагрузки.

За отчетный период, в детском саду воспитывалось 192 дошкольника в возрасте от 2 до 7 лет, было скомплектовано 9 групп.

Численность воспитанников всего:

| Наименование групп | Общее количество групп | Списочный состав |
|-----------------------------------|------------------------|------------------|
| I младшая группа (2-3 года) | 2 | 41 |
| II младшая группа (3-4 года) | 2 | 42 |
| Средняя группа (4-5 лет) | 1 | 28 |
| Старшая группа (5-6 лет) | 2 | 39 |
| Подготовительная группа (6-7 лет) | 2 | 42 |
| Всего | 9 | 192 |

Сведения о количестве групп

| Всего групп | Группы раннего возраста | Группы дошкольного возраста |
|-------------|-------------------------|-----------------------------|
| 9 | 2 | 7 |
| | | 2 КН |

Уровень развития детей анализируется по итогам педагогической диагностики. Формы проведения диагностики:

- диагностические занятия (по каждому разделу программы);
- диагностические срезы;
- наблюдения, итоговые занятия.

Результаты освоения Программы детского сада выпускниками ДОО

Уровень физического развития старших дошкольников

| Вид деятельности | Высокий % | | Средний % | | Низкий % | |
|---------------------|-------------|------------|-------------|------------|-------------|------------|
| | начало года | конец года | начало года | конец года | начало года | конец года |
| Физическое развитие | | | | | | |
| 2022-2023уч.год | 26% | 41% | 52% | 47% | 22% | 12% |

Уровень речевого развития

| Виды деятельности | Уровень | итоги | |
|-------------------|---------|---------------|--------------|
| | | начало года % | конец года % |
| Речевое развитие. | высокий | 15 | 28 |
| | средний | 68 | 62 |
| | низкий | 17 | 10 |

Результаты коррекционной работы

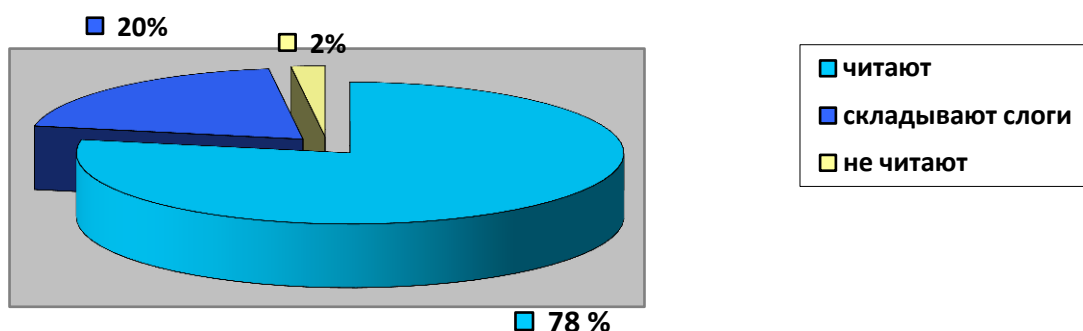
| Заключение ПМПк | Количество детей | | | |
|---|------------------|------------|-------------|------------|
| | первично | | вторично | |
| | начало года | конец года | начало года | конец года |
| ОНР-I | 1 | - | - | - |
| ОНР II | 1 | - | 1 | 1 |
| ОНР II-III | 11 | 4 | - | - |
| ОНР III | 6 | 6 | - | - |
| ОНР III-IV | - | - | - | - |
| НВ ОНР | 3 | 3 | - | 1 |
| ФНР | - | - | - | - |
| Системное недоразвитие речи II-III уровень | - | - | 1 | 1 |
| II уровень | 1 | - | 1 | - |
| III уровень | | | 6 | 2 |

Уровень речевого развития в группах детей с ТНР

| Результаты диагностики | Количество детей | % |
|------------------------|------------------|-----|
| С полной коррекцией | 11 | 50% |
| С улучшениями | 11 | 50% |
| Без улучшений | 0 | - |



Подготовка детей к школе (обучение чтению (по запросу родителей))



Воспитательная работа

Чтобы выбрать стратегию воспитательной работы, в 2023 году проводился анализ состава семей воспитанников.

Характеристика семей по составу

| Состав семьи | Количество семей | Процент от общего количества семей воспитанников |
|----------------------|------------------|--|
| Полная | 173 | 90 |
| Неполная с матерью | 19 | 9,8 |
| Неполная с отцом | 2 | 1 |
| Оформлено опекунство | 1 | 0,5 |

Характеристика семей по количеству детей

| Количество детей в семье | Количество семей | Процент от общего количества семей воспитанников |
|--------------------------|------------------|--|
| Один ребенок | 41 | 21 |
| Два ребенка | 103 | 54 |
| Три ребенка и более | 48 | 25 |

Воспитательная работа строится с учетом индивидуальных особенностей детей, с использованием разнообразных форм и методов, в тесной взаимосвязи воспитателей, специалистов и родителей.

Дополнительное образование

В 2023 году в детском саду работали кружки: «Робототехника», «Юный натуралист», «Русская изба», «Эколята», «Веселый мяч», «На встречу ГТО»

Расписание кружков дополнительного образования

| № | Название, направление деятельности | Руководитель | День недели | Время проведения, группа | Количество детей |
|----|---|---|------------------------|-----------------------------------|---|
| 1. | Робототехника | Герасимова Н.С. педагог МЦДО «Поиск» | Понедельник Четверг | 15:10 – 15:30 (старшая гр.) | старшая группа - 15 |
| | | | | 15:30 – 16:00 (подгот. группа) | подготовительная группа - 15 |
| 2. | «Эколята» | Мурасина Н.А. педагог дополнительного образования | Понедельник Пятница | 15:10 – 15:30 (старшая гр) | старшая группа - 6 |
| | | | | 15:30 – 16:00 (подгот. группа) | подготовительная группа - 12 |
| 3. | Футбол | Зиновьев К. С МЦДО «Поиск» | Среда Пятница | 11.00.-11.30 (старшие группы) | старшая, подготовительная группы - 15 |
| 4. | «Занимательная физкультура подготовка к ГТО» (физическое развитие) | Кадачигова А.И. педагог дополнительного образования МЦ ДО «Поиск» | Вторник Четверг | 16.00-16.30 (подгот. группа) | подготовительная группа 12 |

IV. Оценка функционирования внутренней системы оценки качества образования

В детском саду утверждено положение о внутренней системе оценки качества образования от 17.09.2016. Мониторинг качества образовательной деятельности в 2022 году показал хорошую работу педагогического коллектива по всем показателям.

Состояние здоровья и физического развития воспитанников удовлетворительные.

91% детей успешно освоили основную образовательную программу - образовательную программу дошкольного образования детского сада в своей возрастной группе. Воспитанники подготовительных групп показали высокие показатели готовности к школьному обучению. В течение года воспитанники Детского сада успешно участвовали в конкурсах и мероприятиях различного уровня.

В период с 01.01.2023 по 31.12.2023г проводилось анкетирование 125 родителей, получены следующие результаты:

- доля получателей услуг, положительно оценивающих доброжелательность и вежливость работников организации, – 99%;
- доля получателей услуг, удовлетворенных компетентностью работников организации, – 87 %;
- доля получателей услуг, удовлетворенных материально-техническим обеспечением организации, – 68%;
- доля получателей услуг, удовлетворенных качеством предоставляемых образовательных услуг, – 93%;
- доля получателей услуг, которые готовы рекомендовать организацию родственникам и

знакомым, – 99%.

Анкетирование родителей показало высокую степень удовлетворенности качеством предоставляемых услуг.

V. Оценка кадрового обеспечения

Детский сад укомплектован педагогами на 100 процентов согласно штатному расписанию. В учреждении всего работают 44 сотрудника. Педагогический коллектив детского сада насчитывает 20 специалистов. Соотношение воспитанников, приходящихся на 1 взрослого:

- воспитанник/педагоги – 1/9;
- воспитанники/все сотрудники – 1/4.

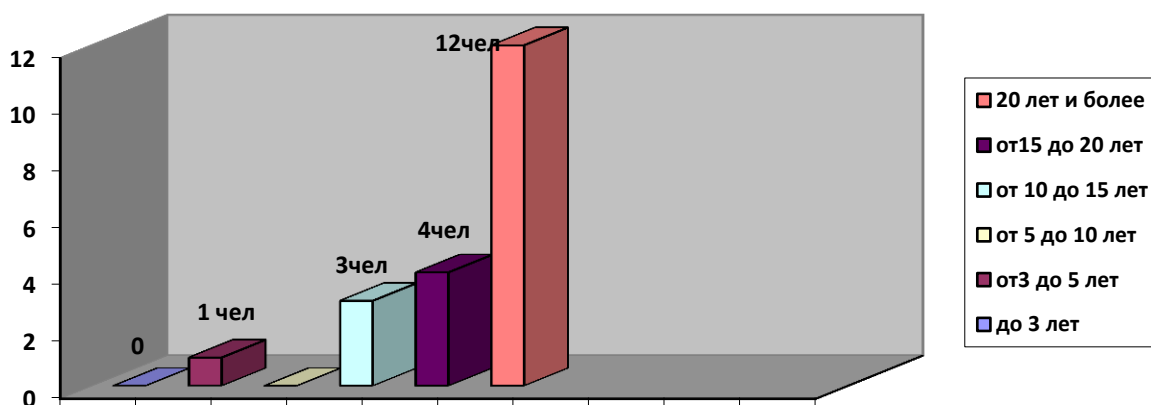
За 2023 год педагогические работники прошли аттестацию и получили:

- высшую квалификационную категорию – 3 педагога 15% от общего числа педагогических работников
- на соответствие - 1 педагог 5%

Курсы повышения квалификации в 2023 году прошли 12 педагогов (60 %) СП - детского сада.

Диаграмма с характеристиками кадрового состава детского сада

Стаж работы педагогов



Квалификационные категории педагогов



В 2023 году педагоги СП - детского сада приняли участие:

- Окружной этап областного конкурса дошкольных образовательных учреждений, внедряющих инновационные образовательные программы дошкольного образования, «Детский сад года» в 2023 году в номинации: « Ознакомление детей дошкольного возраста с историей, героями, культурой, традициями России и своего народа» (II место);
- Окружной этап конкурса профессионального мастерства «Воспитатель года» - (Данищенко Т.Г. **II место** (номинация «Воспитатель»));
- Окружной конкурс методических материалов « Лучшие практики наставничества» (Победитель 3 место);
- II окружной дистанционный конкурс методических разработок педагогов дошкольных образовательных учреждений «Работаем по ФГОС ДО: методы успеха» в номинации «Лучшая методическая разработка по познавательному развитию» (Победитель 3 место);
- Окружной конкурс «Наставник в образовательных организациях, подведомственных Северному управлению министерства образования и науки Самарской области» в номинации «Наставник в дошкольном образовательном учреждении». (Диплом **III место** Николаева О.К.);
- Окружной этап регионального чемпионата «Будущие профессионалы 5+»: **I место** в номинации «Профессия будущего»; **IV место** в номинации «Профессия будущего»;
- Областной дистанционный конкурс профессионального мастерства «Профессионализм. Творчество. Успех» в номинации «Методическая разработка занятия по формированию математической грамотности» (1 место);
- IV межокружном конкурсе авторских дидактических пособий для коррекционно-развивающей работы с детьми. (Сертификат участника Шишкина С.Г.);
- Региональный конкурс «Большой Педагогический Турнир» – выход в полуфинал;
- Региональный конкурс разработанных методических продуктов «Пиктомир. Диагностический инструментарий»;
- Региональный этап Чемпионата « Бедующие профессионалы 5+» «Профессия будущего». Команда «Первая скрипка». Результат: (Призёры).
- Областной дистанционный конкурс педагогического мастерства по формированию и развитию функциональной грамотности обучающихся «Профессионализм. Творчество. Успех» - участие;
- Всероссийская олимпиада «ЭКОЛЯТА – МОЛОДЫЕ ЗАЩИТНИКИ ПРИРОДЫ» (Победители);
- Всероссийская олимпиада руководителей и педагогов дошкольных образовательных организаций «Воспитательный процесс в дошкольной образовательной организации в условиях ФГОС». (Победитель);
- Всероссийский конкурс «Инженерный марафон» (Сертификат участника);
- Всероссийский молодежный флешмоб «Голубая лента-2023». (Сертификаты участников);

- Всероссийский фестиваль детского и молодежного научно-технического творчества «КосмоФест». (Диплом 3 место в специальной номинации «Покоряя космическое пространство»);
- Всероссийский фестиваль детского и молодежного научно-технического творчества «Космофест – 2023» в номинациях: «Детям о космосе...» (Победитель I место);
- Международный конкурс-фестиваль «Жар-птица России»: номинация «Хореография», 2 возрастная категория. (Дипломант 1 степени).
- Всероссийский фестиваль детского и молодежного научно – технического творчества «Космофест» в 2023г. – номинация «Детям о космосе...» (Призер).

Педагоги постоянно повышают свой профессиональный уровень, эффективно участвуют в работе методических объединений, знакомятся с опытом работы своих коллег и других дошкольных учреждений, а также саморазвиваются. Все это в комплексе дает хороший результат в организации педагогической деятельности и улучшении качества образования и воспитания дошкольников.

VI. Оценка учебно-методического и библиотечно-информационного обеспечения

В Детском саду библиотека является составной частью методической службы. Библиотечный фонд располагается в методическом кабинете, кабинетах специалистов, группах детского сада. Библиотечный фонд представлен методической литературой по всем образовательным областям основной общеобразовательной программы, детской художественной литературой, периодическими изданиями, а также другими информационными ресурсами на различных электронных носителях. В каждой возрастной группе имеется банк необходимых учебно-методических пособий, рекомендованных для планирования воспитательно-образовательной работы в соответствии с обязательной частью ООП.

Сведения о состоянии учебно-методической базы детского сада

| № п/п | Наименование | % обеспеченности |
|-------|---|------------------|
| 1 | Игрушки | 78 |
| 2 | Музыкальные инструменты | 92 |
| 3 | Предметы декоративно-прикладного искусства | 85 |
| 4 | Картины, репродукции | 85 |
| 5 | Наглядные пособия (коллекции, таблицы, муляжи...) | 87 |
| 6 | Технические средства обучения | 75 |
| 7 | Детская литература | 95 |
| 8 | Методическая литература | 95 |

Учебно-методическими пособиями детский сад укомплектован на 86,5%. Задача оснащения предметно-развивающей среды остается одной из главных.

Оборудование и оснащение методического кабинета достаточно для реализации образовательных программ. В методическом кабинете созданы условия для возможности организации совместной деятельности педагогов

Информационное обеспечение Детского сада включает:

В детском саду имеются технические средства: проигрыватель – 5, аудиумагнитофон – 8, телевизор – 1, видеумагнитофон – 1, диапроектор – 4, графпроектор – 1, музыкальный центр – 4, фотоаппарат – 1, компьютер – 2, принтер – 3, ноутбук-1, сканер – 1, проектор - 1, экран (1.70/1.50) -1, интерактивная доска – 1 шт.

В СП-детском саду учебно-методическое и информационное обеспечение достаточно для организации образовательной деятельности и эффективной реализации образовательных программ.

VII. Оценка материально-технической базы

В СП- детском саду сформирована материально-техническая база для реализации образовательных программ, жизнеобеспечения и развития детей. В СП -детском саду оборудованы помещения:

- групповые помещения – 10;
- кабинет руководителя – 1;
- методический кабинет – 1;
- музыкальный зал – 1;
- физкультурный зал – 1;
- пищеблок – 1;
- прачечная – 1;
- медицинский кабинет – 1;
- кабинет психолога -1;
- музей.

При создании предметно-развивающей среды воспитатели учитывают возрастные, индивидуальные особенности детей своей группы. Оборудованы групповые комнаты, включающие игровую, познавательную, обеденную зоны.

В СП-детском саду был завершен капитальный ремонт групп, музыкального зала, коридоров, подъездных путей (заасфальтированы), складского помещения. Текущий ремонт провели в 2-х группах и 3-х раздевалках детского сада. Провели переоформление стендов, разместили новые стенды с геральдическими символами страны. В методическом кабинете обновили стенды и мебель.

Материально-техническое состояние СП - детского сада и территории соответствует действующим санитарно-эпидемиологическим требованиям к устройству, содержанию и организации режима работы в дошкольных организациях, правилам пожарной безопасности, требованиям охраны труда.

Результаты анализа показателей деятельности образовательной организации

| № п/п | Показатели | Единица измерения | Значение (за отчетный период) |
|-------|--|-------------------|-------------------------------|
| 1. | Образовательная деятельность | | |
| 1.1 | Общая численность воспитанников, осваивающих образовательную программу дошкольного образования, в том числе: | человек | 192 |
| 1.1.1 | В режиме полного дня (8 - 12 часов) | человек | 192 |
| 1.1.2 | В режиме кратковременного пребывания (3 - 5 часов) | человек | 0 |
| 1.1.3 | В семейной дошкольной группе | человек | 0 |
| 1.1.4 | В форме семейного образования с психолого-педагогическим сопровождением на базе дошкольной образовательной организации | человек | 0 |
| 1.2 | Общая численность воспитанников в возрасте до 3 лет | человек | 38 |
| 1.3 | Общая численность воспитанников в возрасте от 3 до 8 лет | человек | 154 |
| 1.4 | Численность/удельный вес численности воспитанников в общей численности воспитанников, получающих услуги присмотра и ухода: | человек/% | 192/100 |
| 1.4.1 | В режиме полного дня (8 - 12 часов) | человек/% | 192/100 |
| 1.4.2 | В режиме продленного дня (12 - 14 часов) | человек/% | 0/0 |
| 1.4.3 | В режиме круглосуточного пребывания | человек/% | 0/0 |
| 1.5 | Численность/удельный вес численности воспитанников с ограниченными возможностями здоровья в общей численности воспитанников, получающих услуги: | человек/% | 22/11 |
| 1.5.1 | По коррекции недостатков в физическом и (или) психическом развитии | человек/% | 22/11 |
| 1.5.2 | По освоению образовательной программы дошкольного образования | человек/% | 22/11 |
| 1.5.3 | По присмотру и уходу | человек/% | 22/11 |
| 1.6 | Средний показатель пропущенных дней при посещении дошкольной образовательной организации по болезни на одного воспитанника | день | 3,5 |
| 1.7 | Общая численность педагогических работников, в том числе: | человек | 20 |
| 1.7.1 | Численность/удельный вес численности педагогических работников, имеющих высшее образование | человек/% | 12/57 |
| 1.7.2 | Численность/удельный вес численности педагогических работников, имеющих высшее образование педагогической направленности (профиля) | человек/% | 12/57 |
| 1.7.3 | Численность/удельный вес численности педагогических работников, имеющих среднее профессиональное образование | человек/% | 8/42 |
| 1.7.4 | Численность/удельный вес численности педагогических работников, имеющих среднее профессиональное образование педагогической направленности (профиля) | человек/% | 8/42 |
| 1.8 | Численность/удельный вес численности педагогических | человек/% | 18/90 |

| | | | |
|--------|--|-----------------|--------|
| | работников, которым по результатам аттестации присвоена квалификационная категория, в общей численности педагогических работников, в том числе: | | |
| 1.8.1 | Высшая | человек/% | 12/57 |
| 1.8.2 | Первая | человек/% | 6/30 |
| 1.9 | Численность/удельный вес численности педагогических работников в общей численности педагогических работников, педагогический стаж работы которых составляет: | человек/% | 20/100 |
| 1.9.1 | До 5 лет | человек/% | 1/5 |
| 1.9.2 | Свыше 30 лет | человек/% | 6/30 |
| 1.10 | Численность/удельный вес численности педагогических работников в общей численности педагогических работников в возрасте до 30 лет | человек/% | 0 |
| 1.11 | Численность/удельный вес численности педагогических работников в общей численности педагогических работников в возрасте от 55 лет | человек/% | 3/14 |
| 1.12 | Численность/удельный вес численности педагогических и административно-хозяйственных работников, прошедших за последние 5 лет повышение квалификации/профессиональную переподготовку по профилю педагогической деятельности или иной осуществляемой в образовательной организации деятельности, в общей численности педагогических и административно-хозяйственных работников | человек/% | 22/100 |
| 1.13 | Численность/удельный вес численности педагогических и административно-хозяйственных работников, прошедших повышение квалификации по применению в образовательном процессе федеральных государственных образовательных стандартов в общей численности педагогических и административно-хозяйственных работников | человек/% | 22/100 |
| 1.14 | Соотношение "педагогический работник/воспитанник" в дошкольной образовательной организации | человек/человек | 20/192 |
| 1.15 | Наличие в образовательной организации следующих педагогических работников: | | |
| 1.15.1 | Музыкального руководителя | да/нет | Да |
| 1.15.2 | Инструктора по физической культуре | да/нет | Да |
| 1.15.3 | Учителя-логопеда | да/нет | Да |
| 1.15.4 | Логопеда | | |
| 1.15.5 | Учителя-дефектолога | да/нет | Да |
| 1.15.6 | Педагога-психолога | | Да |
| 2. | Инфраструктура | | |

| | | | |
|-----|---|--------|-------|
| 2.1 | Общая площадь помещений, в которых осуществляется образовательная деятельность, в расчете на одного воспитанника | кв. м | 594,4 |
| 2.2 | Площадь помещений для организации дополнительных видов деятельности воспитанников | кв. м | 165,6 |
| 2.3 | Наличие физкультурного зала | да/нет | Да |
| 2.4 | Наличие музыкального зала | да/нет | Да |
| 2.5 | Наличие прогулочных площадок, обеспечивающих физическую активность и разнообразную игровую деятельность воспитанников на прогулке | да/нет | Да |

Анализ показателей указывает на то, что структурное подразделение - детский сад имеет достаточную инфраструктуру, которая соответствует требованиям СанПиН 2.4.1.3049-13 «Санитарно-эпидемиологические требования к устройству, содержанию и организации режима работы дошкольных образовательных организаций» и позволяет реализовывать образовательные программы в полном объеме в соответствии с ФГОС ДО.

Структурное подразделение - детский сад укомплектован достаточным количеством педагогических и иных работников, которые имеют высокую квалификацию и регулярно проходят повышение квалификации, что обеспечивает результативность образовательной деятельности.

УТВЕРЖДАЮ

Г.В. Соломонова
(Ф.И.О. руководителя образовательной организации)

Директор ГБОУ СОИЦ №1 п.г.т.Суходол
(должность)

10.04.2024
(дата)

Солово
(подпись)

СОГЛАСОВАНО

Е.Н. Дементьева
(Ф.И.О. согласующего лица)

председатель УС
(должность)

12.04.2024
(дата)

Дементьева
(подпись)